

Resa till Grönlid

Grönlid är en liten ort i Kråksmåla församling i Småland. Där byggde Axel Erlandsson ett nytt hus och dit flyttade Axel och Anna efter överlåtelsen av Ekenäs.

Tågbyte



Byte i Sävsjöström, på väg till Grönlid 1956

Att åka tåg var ett högtidligt tillfälle så alla klädde upp sig fint. Först tåg till Sävsjöström i Småland och där måste man byta . Cyklarna behövde vi inte släpa på för de polletterades i Stockholm några dagar tidigare. Oftast var det ett elektriskt tåg, men det hände ibland att det var ett ånglok som drog tåget



Sista sträckan fick vi byta till rälsbuss. Grönlid låg nämligen så avsides att det inte fanns någon elektricitet dit. Stationsbyggnaden hade en egen strömförsörjning så där kunde de tända några lampor. De hade också en handpump i källaren så att de inte behövde gå ut och hämta vatten.

Vid 11-tiden kom posten till Grönlid med tåg eller rälsbuss. Då satt folket från byn i stationens väntrum. När posten var sorterad öppnades en liten lucka och stationsfrun ropade upp de som hade fått post eller tidning.

Axel Erlandssons hus Annelund i Grönlid



Vi bodde hos morfar Axel Erlandsson. Den övre våningen, där vi sov, var ett jättestort rum som aldrig blev inrett. Eftersom det inte fanns el så var det vedspis och fotogenlampor som gällde. Vattenbrunnen låg alldeles utanför huset.



I nedre våningen fanns också ett finrum. Det var en typ av rum som bara används vid speciella tillfällen. Normalt är det stängt och rullgardinerna nerdragna. Men ibland kunde vi gå in och spela lite på orgeln. I köket hade han ett skafferi som man kunde gå in i. Där inne fanns en kaffekvarn som satt på väggen. I uthuset fanns ett höns hus och en vedbod. Längst bort fanns torrdasset. Det var där man fick användning av de gamla telefonkatalogerna.

Sommarlov hos Axel Erlandsson



Axel Erlandsson



Här hämtar Artur vatten från brunnen, 1958. En vattenhink hissades ner och upp med en vev. Det behövdes ständigt vatten för att dricka, tvätta sig och laga mat.



Grusgången behöver rensas från ogräs. Artur, Britta, Krister och Axel är ute och hackar 1956



Britta i jordgubbslandet



Åkerbiten på Axels tomt



Birgitta visar upp den stora höskörden på Axels tomt i bakgrunden syns några bikupor



Birgitta håller i tömmarna till hästen som kom med ved, 1952

Först måste de kapas till lagom längder som passar vedspisen. Det gjordes med en motordriven såg. Sen kom det stora jobbet att klyva bitarna med yxan i vedboden.



Axel tyckte mycket om att ligga i sin hängmatta



Britta rensar bären

Men en dag då vi hade varit och plockat blåbär, kom vi hem till köket och höllde vi upp blåbär i varsin tallrik. Sen på med mjölk och socker. Men, hemma i Stockholm hade vi en sockerskål som såg exakt ut som den skål som morfar hade salt i. Det smakade läskigt och Krister blev ledsen. Han fick hälla ut blåbären och fylla på med nya blåbär. Men, gjorde om samma fel med saltet en gång till.



Ingången till övre våningen, 1955



Husväggen som ligger mot vägen



Feststämning med Britta, någon, Axel och Artur



Utanför Axels hus, 1952



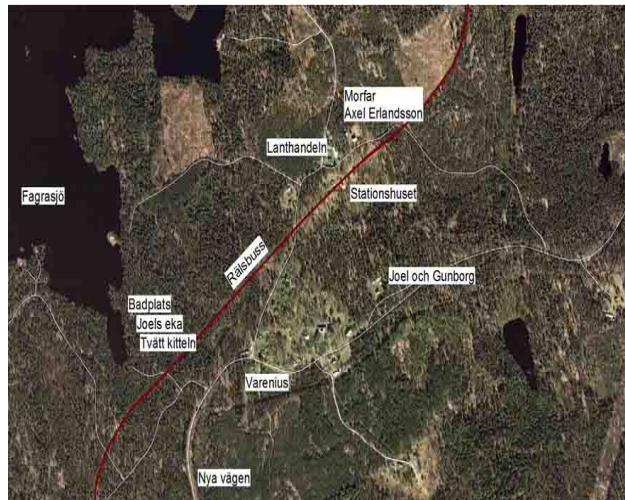
Artur och Axel med en jättstor gädda

När vi skulle fiska åkte vi till Algunnen. Där fiskade vi med både nät och långrev. Nåja Artur och Axel fiskade och jag åkte med. När vi kom hem gällde det att rensa och fjälla fisken. Ibland fick vi ål och den spikades upp på vedboden för att kunna dra av skinnet. Men ålen var väldigt speciell. Efter att ha skurits upp den i lagom stora bitar las den i stekpannan, och där låg ålbitarna och sprattlade.



Bilsemester

Karta



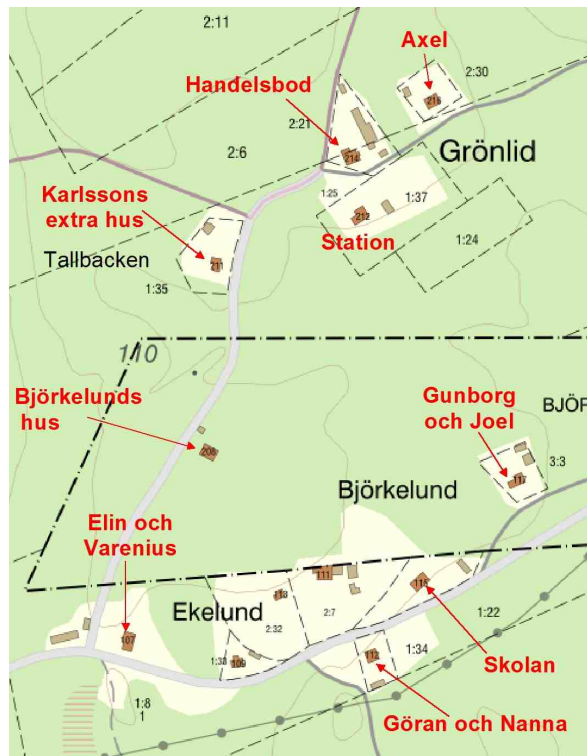
En liten bit från Axels hus låg lanthandeln där man kunde köpa allt möjligt, och på trappan fanns det myror. Bredvid lanthandeln låg stationshuset.

För att komma till Joel och Gunborg behöver man gå ett par hundra meter genom skogen. Ibland hände det att jag var kvar vid stationshuset så länge att jag måste gå ensam genom skogen när det var mörkt. Det var riktigt läskigt, enarna såg ut som gubbar när det var mörkt. Och mitt inne i skogen så delade sig stigen. Det gällde att välja rätt väg. Väl framme så blev det ljust, för Joel hade installerat elbelysning. I ett uthus hade de en bensinmotor som drog en generator. Det var riktigt lyxigt.

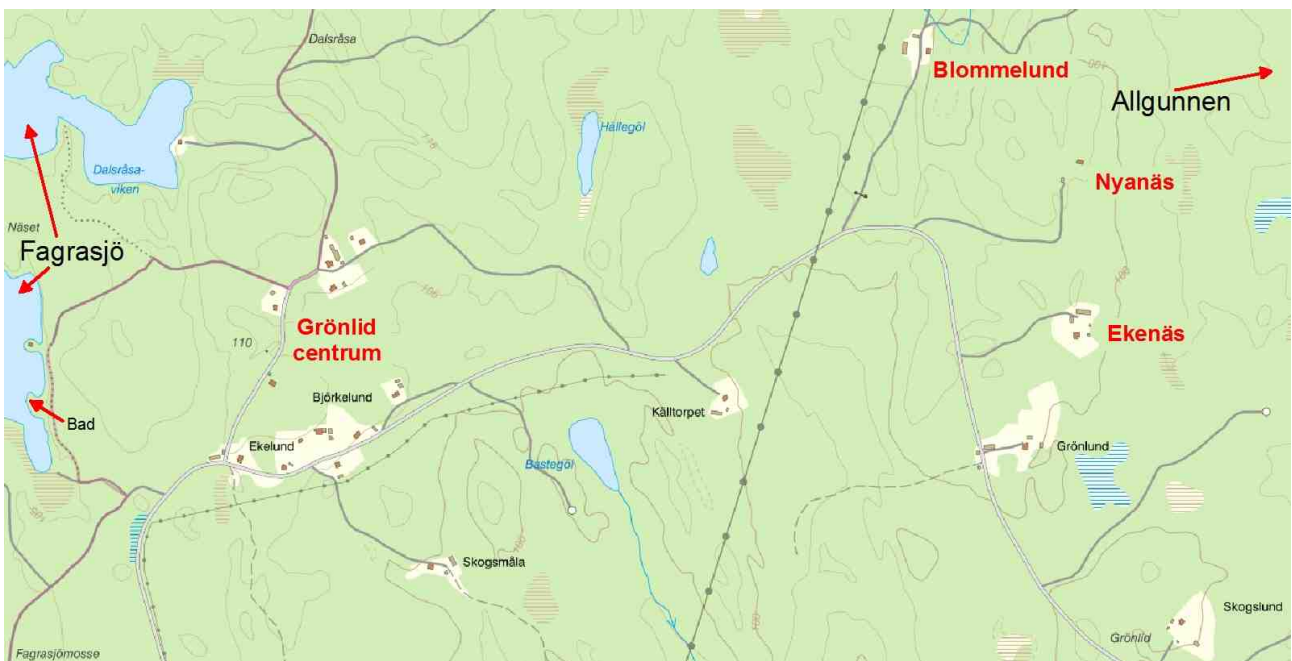
Till Varenius var det längre men det var bara att följa grusvägen. På kvällen kunde vi gå dit för att fylla på mjölkkanan, som var gjord av plåt. I hallen till bostadshuset stod en handdriven separator. Vi kunde alltså få grädde och smör också. När cyklarna kommit fram så cyklade vi ofta förbi Varenius för att komma till Fagrasjö.

Grusvägen korsade spåret på tre ställen. Där fick vi vara extra försiktiga när vi var ute och cyklade. Vid järnvägsövergången fanns det trägrindar så att man kunde stänga av grusvägen.

Den nya järnvägen öppnade för trafik 1922. Det fanns ingen elektrisitet så man använde rålsbussar, dvs. bussar som går på räls. Det gick också bra med ånglok, om det var godstrafik med många vagnar. 1963 lades verksamheten ner och 1969 revs järnvägen. Men jag är glad att stationshuset står kvar.



I de centrala delarna av Grönlid fanns det både järnvägsstation, post, butik och skola. Men somliga valde att bosätta sig lite längre bort. Det var ju där skogen, åkrarna och det stora fiskevattnet Allgunnen fanns. Det blev längre väg till centrum men kortare väg till jobbet.



Det är speciellt tre gårdar där flera från släkten Erlandsson har bott.

Nyanäs - Thorshult 1

Erland Fredrik Johansson 1838
Anna Gustava Jonsdotter 1838
Flyttade in 1880

Emil Viktor Erlandsson 1877
Hilma Maria Nordgren 1876
Flyttade in 1904

Ekenäs - Thorshult 3

Johan August Erlandsson 1858
Wendla Sofia Jonasdotter 1862
Flyttade in 1880

Axel Fredrik Erlandsson 1873
Anna Emilia Johansson 1878
Flyttade in 1898

Blommelund - Thorshult 2

Elis Harald Erlandsson 1902
Saga Teresia Jonasson 1910
Flyttade in 1929

Kartorna är hämtade från Lantmäteriets hemsida. Där finns en sida som heter Min karta.

<https://www.lantmateriet.se/sv/Kartor-och-geografisk-information/Kartor/min-karta/>

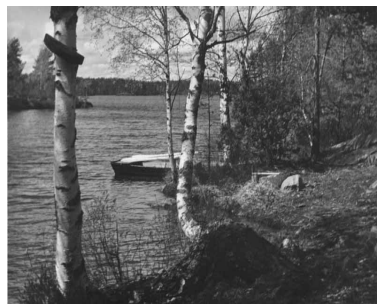
Det går att välja om man vill ha med fastigheternas gränser på kartan. Det finns också flygbilder från både 1960 och 1975, så att man kan se vad som fanns på den tiden. Naturligtvis finns det högupplösta moderna flygbilder också. Det är jätteroligt att glida omkring som en fågel och titta på de olika husen. Jag kunde också mäta att det var 550 m från Axels grind till Elin och Varenius. En promenad på över 1 km för att få mjölk till blåbären.

Fagra sjö

I Fagrasjö fanns en bra badplats, och så kunde vi låna Joels eka. Där fanns också tvättkitteln. Det var en stor järnkittel som dom eldade med ved under. För att komma till badplatsen måste vi cykla över järnvägen. Rälsbuss och ånglok passerar inte så ofta men vi måste vara mycket försiktiga.



Längst bak på berget står
Berit Carlsson, 1951



Joels eka låg förtöjd
på väg ut till badplatsen



Birgitta med badboll 1951



Birgitta i Joels eka.



Britt-Marie och Krister
i Joels eka 1955



Britt-Marie och
Krister simmar



Britta och Artur
på badklippan

I Fagrasjö kunde vi faktiskt fiska kräftor när det blev dags. Jag fick vara med och fiska kräftor med små kräftburar som vi la ut i Fagrasjö. Vi hängde upp fiskbitar i burarna som lockade in kräftorna genom en öppning upptill.

En dag när jag var ute och badade så dök jag ner under vattnet och fick se en kräfta. Den blev rädd och kröp in under en sten. Och jag blev rädd och kröp upp på stranden. Där satt jag och funderade på om den kunde nypa mig i tårna.

Birgitta



1952



1951



Birgitta hos
moster Gunborg
1951



1955



1955



1956



1956



1956



1956



1956



1956



1955



1955



1955

Krister



Krister vid ingången till övre våningen



Krister som indian och Britt-Marie

Krister



1958



Krister klättrar 1956

Boende i Grönlid



Göran kommer på besök med sin fina bil. Det måste naturligtvis fotograferas. Det var ju inte så många som hade bil på den tiden. Göran står längst till vänster och Axel längst till höger



Framför Grönlid station
står Hjördis och Marianne
Erlandsson, 1954



På bryggan till stationens lagerhus
sitter Hjördis Erlandsson 1954
Byggnaden lite längre bort är till för
cykeldressinen. Det är en 3-hjulig
cykel som går att köra på spåren.



Marianne Erlandsson
står utanför dörren till
Göran Erlandsson 1954



Axel Erlandsson sitter
med Gunborg och Berit

Bilden med Marianne utanför en dörr är troligtvis ingången på högra sidan av huset, med Görans snickarverkstad. En gång när jag var därinne så fick jag se att han höll på att göra stolar. Det var svängda stolsben med ett fint snickrat mönster. Jag blev mycket imponerad.

Skolans studiebesök på Barometern



Grönlid skola är på studiebesök på tidningen Barometern 1952. Längst fram står Siv- Britt 10 år, Hjördis 10 år och Marianne 12 år. På nästa rad står Fröken Sivi Karlsson och Torsten 12 år (hans mamma Karin har butiken i Grönlid). På tredje raden står Ronny 9 år och Alf 10 år. Sen står Roland 10 år, Göte 8 år, Margona 9 år och högst upp Vivianne 10 år. Det är alltså olika åldrar i skolan och nästan alla är Erlandssons barnbarn.

Grönlids banvakt på 50-talet

I stationshuset bodde Sune Arvidsson som arbetade för järnvägen och hans hustru Gun som jobbade på stationshuset och hade hand om posten. De hade två söner Jan-Inge och Leif.



Det var kul att det bodde två smågrabbar nära Axels hus. En som jag lekte mycket med och som gillade att busa, och hans lillebror som mest var snuvig. Mellan stationshuset och lagerhuset var det en ganska stor grusplan. Där kunde vi spela fotboll. Mest släktingar i alla åldrar. Men när rälsbussen skulle komma så blev det bråttom, för grusplan och grusgångarna måste vara fint krattade.

En dag gjorde vi en minigolfbana i gruset mellan rälsen bakom lagerhuset. Det var kul ända tills pappa Sune upptäckte det. När rälsbussen eller tåget med ånglok kommer, då måste det vara mycket fint, så vi fick kratta.

Ibland lekte vi på stationshusets vind. Där hade Jan-Inge och Leif byggt en koja med en jättestor svensk flagga.

I väntrummet på stationshuset fanns det en skada med sprickor i stenplattorna på golvet. Det sades att det var en kulblix som hade passerat väntrummet.

Leif Arvidsson ska ha ett stort tack för bilden och info

Grönlids första banvakt

Järnvägen till Grönlid blev klar 1922. Som banvakt i Grönlid valdes Otto John Karlsson. Han hade varit med vid bygget av järnvägen och varit banvakt tidigare. Dottern Karin drev lanthandeln vid järnvägsstationen. Hon bodde på Tallbacken med sin son Torsten. Johns son Harald köpte senare huset med lanthandeln för att bo där.

John Karlsson hade också ett till hus i närheten. När man går från handelsboden mot Varenius så ligger det på höger sida. John hade 12 barn och när de växte upp blev det trångt i stationshuset. Vartefter som de blev ungdom så turades de om att bo i det huset, tills det var dags för att bilda egen familj. Där bodde bland annat Gunnar, Anna och Arne.

Det var tydligen Arne som fiskade mycket med Axel Erlandsson i Algunnen.

När John pensionerades som banvakt så var det hans tur att bo i det extra huset. Han bodde också ett tag i Björkelund.

Jörgen Karlsson har berättat om släkten Karlsson